



TISKOVÁ ZPRÁVA

Konkurenceschopnost České republiky roste. Zůstává ale spíše montovnou

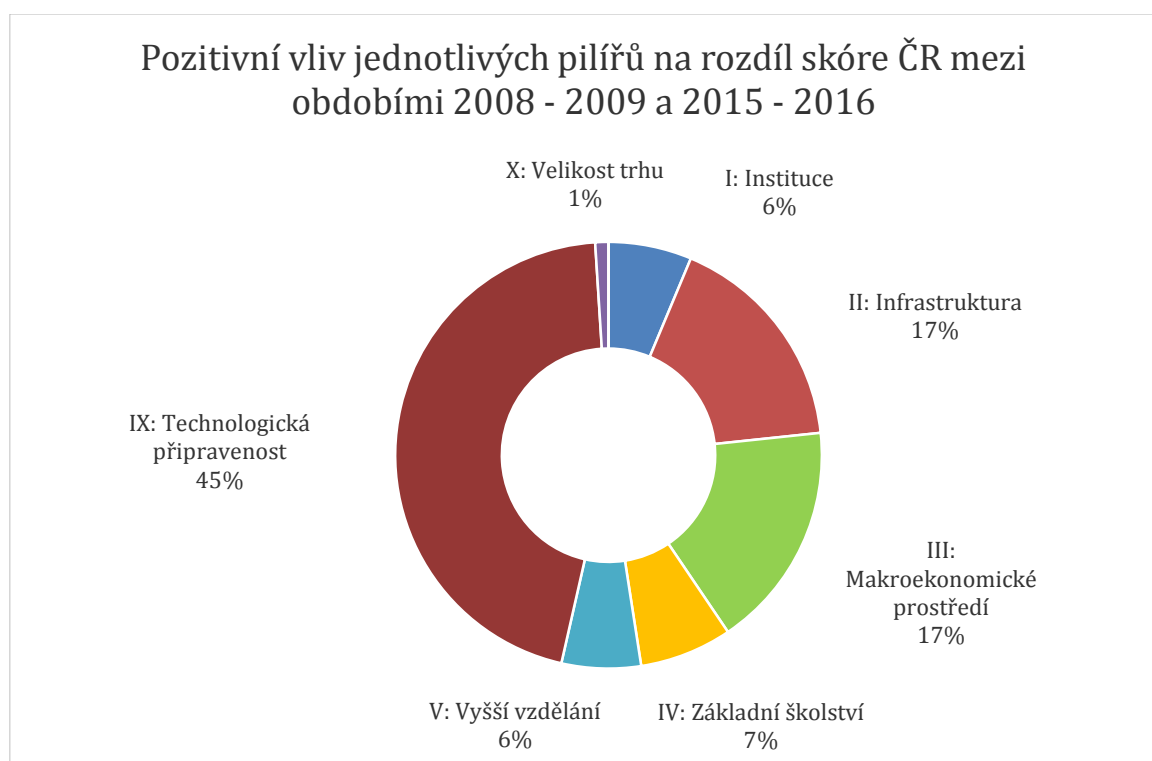
Česká republika se letos v žebříčku globální konkurenceschopnosti Světového ekonomického fóra umístila na 31. místě ze 140 ekonomik světa. Oproti loňsku zaznamenala posun o 6 příček vzhůru, což představuje druhé významné zlepšení v řadě. Po nejslabším období 2013-14 jsme se tak vrátili na úroveň let 2009-10.

Praha 30. září 2015

Před Českou republikou se v žebříčku sestaveném Světovým ekonomickým fórem nacházejí totožné země jako před šesti lety, s výjimkou Estonska, které se letos umístilo těsně před námi a nahradilo tak v globální TOP30 Chile, které je v současnosti na 35. místě.

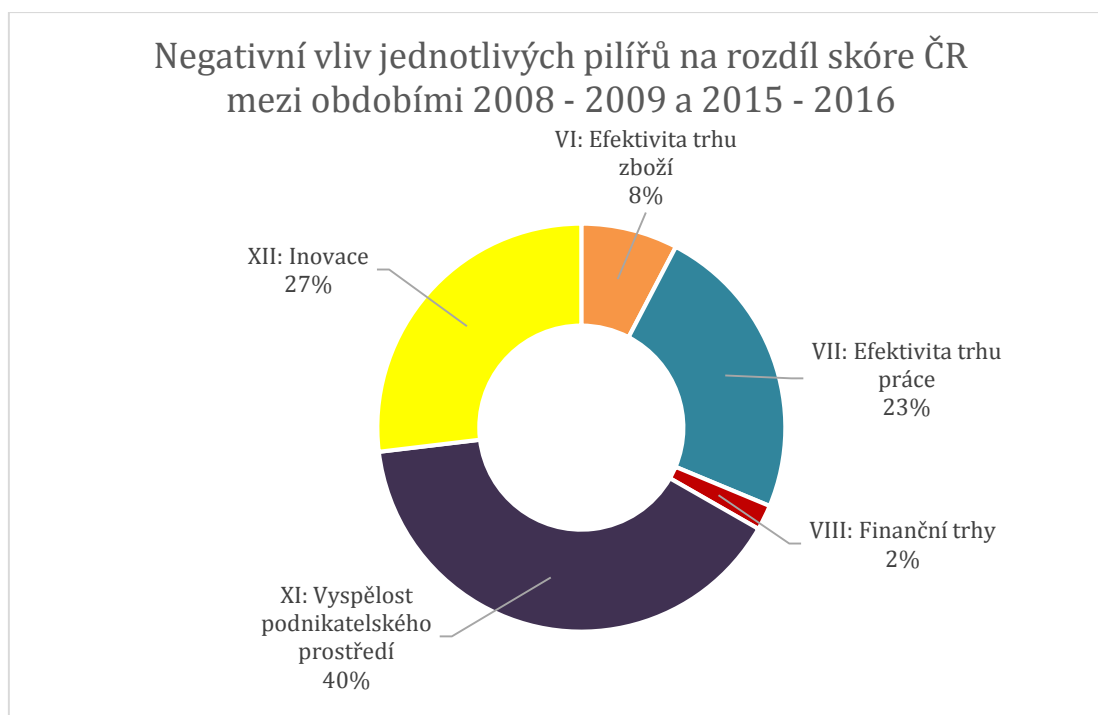
Nejlepšího umístění dosáhla Česká republika v pilířích Makroekonomické prostředí (21. na světě oproti 42. místu ve sledovaném období 2008-09) a Finanční trhy (24. místo oproti 47.). Relativně nejslabší je naopak ČR v kategoriích Instituce (57. místo na světě, což je stále zlepšení oproti 72. místu z období 2008-09) a Efektivita trhu práce (47. místo oproti 28.).

Největší vliv měl na naše zlepšení v rámci GCI (Global Competitiveness Index) pilíř Technologická připravenost, následovaný Infrastrukturou a Makroekonomickým prostředím.



TISKOVÁ ZPRÁVA

Negativní vliv na naše umístění měly naopak pilíře Inovace a Vyspělost podnikatelského prostředí, které mají pro Česko, jakožto zemi zařazenou do kategorie nejméně vyspělých ekonomik tažených inovacemi, nejvyšší váhu. Svou roli sehrál také pilíř Efektivita trhu práce.

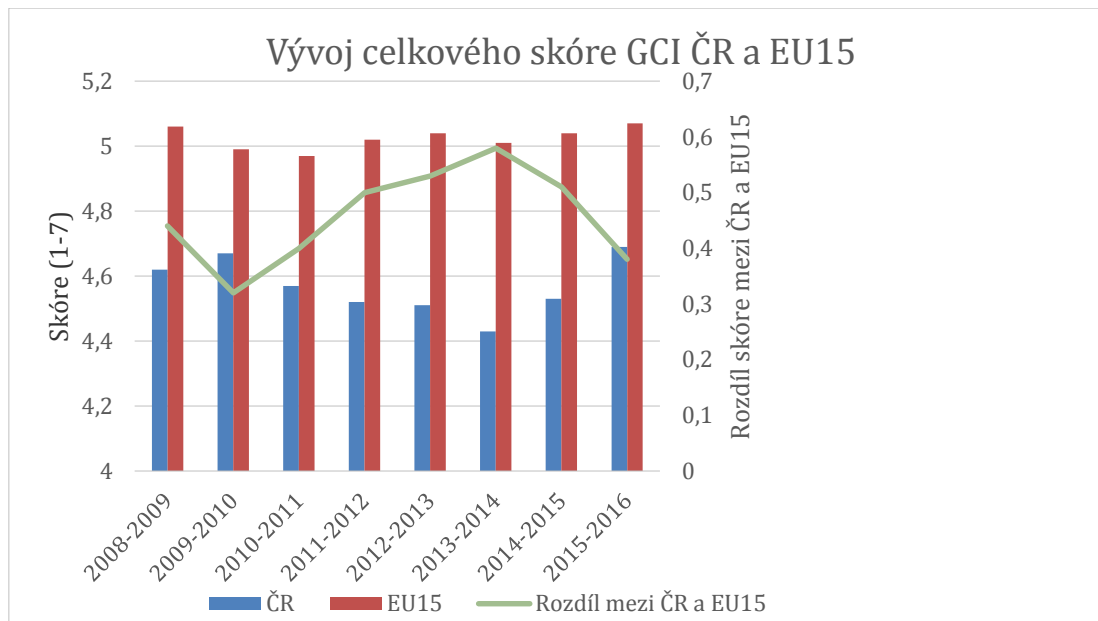


Za průměrem výsledků zemí EU15 tak Česko stále zaostává a to především v klíčových pilířích Inovace a Vyspělost podnikatelského prostředí. Menší vliv pak mají pilíře jako Instituce (ty představují názory na míru korupce a na fungování nejenom veřejných institucí, ale také na etiku firem) a Infrastruktura (tam je ČR silná v kvalitě železnic či dodávek elektřiny, méně už v kvalitě silnic a přístavů). Průměr EU15 naopak porážíme v pilířích Makroekonomické prostředí a v kategorii Finanční trhy, kde jsme prokázali relativní stabilitu.

Dobrou zprávou je, že po letech zaostávání došlo navzdory výše uvedeným nedostatům před dvěma lety k obratu trendu a Česko se nyní k průměru EU15 solidním tempem přibližuje.



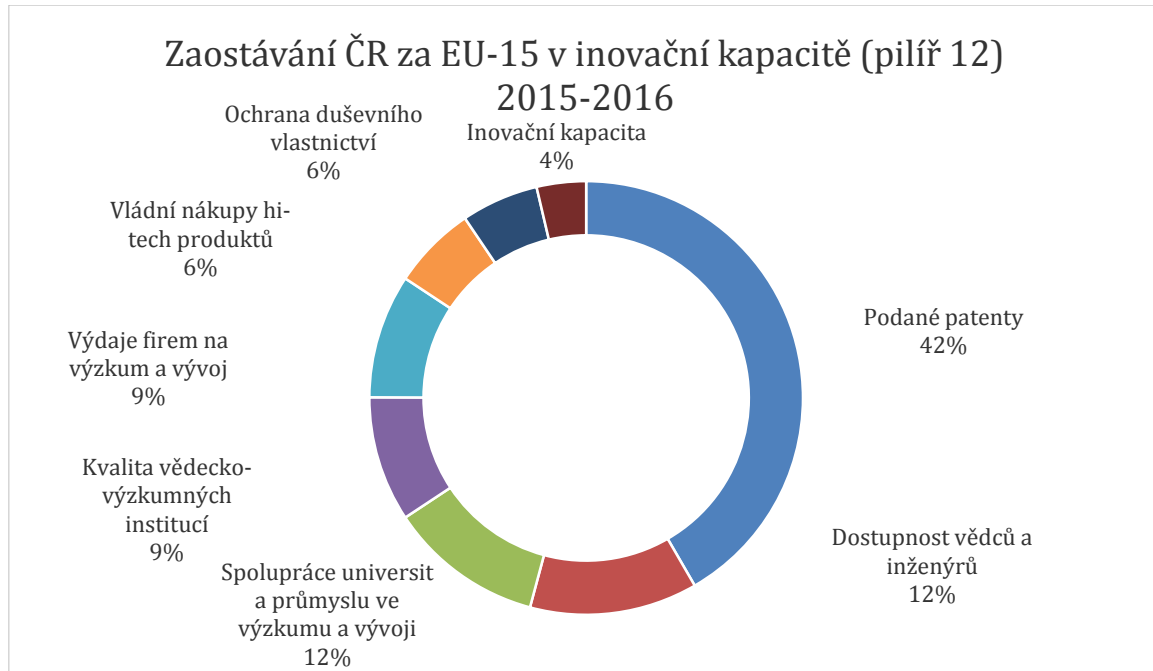
TISKOVÁ ZPRÁVA



Negativem naopak je, že Česká republika dlouhodobě zaostává za nejvyspělejšími ekonomikami v takzvané Podstatě konkurenční výhody – podstata toho, čím české podniky soutěží se zahraniční konkurencí, se nalézají přesně mezi levnou pracovní silou a unikátními produkty a procesy. Charakter naší ekonomiky jako montovny pak dokresluje i zaostávání v kontrole mezinárodní distribuce, která vystihuje pozici českých podniků v rámci mezinárodních distribučních řetězců, a v širší hodnotové řetězce, což v praxi znamená, že se české firmy zpravidla omezují jen na určité fáze vytváření přidané hodnoty.



TISKOVÁ ZPRÁVA



Tyto výsledky jsou výstupem z Executive Opinion Survey – Global Competitiveness Report Světového ekonomického fóra, na kterém spolupracovala Fakulta mezinárodních vztahů VŠE, CMC Graduate School of Business a Česká manažerská asociace. Výsledky budou prezentovány na konferenci „Konkurenceschopnost ČR 2016: Průmysl pro 21. století“, která se uskuteční dnes na půdě VŠE.

X X X

Vysoká škola ekonomická v Praze je největší ekonomickou univerzitou v České republice. V současnosti se zde vzdělává více než 18 tisíc studentů na šesti fakultách. Těmi jsou Fakulta financí a účetnictví, Fakulta mezinárodních vztahů, Fakulta podnikohospodářská, Fakulta informatiky a statistiky, Národohospodářská fakulta a Fakulta managementu v Jindřichově Hradci. Absolventi VŠE zastávají významné funkce v soukromém i veřejném sektoru. Nejvíce jich směřuje do různých odvětví průmyslu a služeb, obchodu, marketingu, bankovníctví, veřejné správy, účetnictví, auditu, cestovního ruchu a do oblasti informačních technologií. Čestný titul doktor honoris causa VŠE převzala řada významných českých i zahraničních ekonomů, např. nositelé Nobelovy ceny prof. Robert A. Mundell, prof. Milton Friedman či prof. Gary S. Becker. Více informací na www.vse.cz.

Kontakt pro média

Julie Daňková

Tisková mluvčí VŠE

tel.: 724 124 440

email: julie.dankova@vse.cz



TISKOVÁ ZPRÁVA

Roman Chlupatý

Spoluorganizátor konference Konkurenceschopnost ČR

tel: 720 339 966

email: chlupaty@gmail.com

Partneři konference



Konrad
Adenauer
Stiftung



CZECHINVEST